

# Tren Gejala Sosial di Kalangan Remaja: Kajian Kes di Pusat Pemulihan Akhlak Malaysia

Amaludin Ab. Rahman  
Khadijah Alavi

---

## Pengenalan

Fenomena gejala sosial meningkat dengan mendadak sejak kebelakangan ini. Ini merefleksikan suatu perubahan besar telah berlaku di dalam gaya hidup remaja di Malaysia. Dapatan kajian ini meliputi latar belakang remaja di pusat pemulihan akhlak, latar belakang keluarga, masalah sosial yang mempengaruhi remaja terlibat dengan gejala sosial.

Pada hakikatnya, masalah krisis keluarga yang kompleks dalam keluarga boleh memberi kesan negatif kepada remaja. Implikasi yang jelas dikalangan kanak-kanak dan remaja menyebabkan penderitaan emosi serta gangguan kesihatan mental. Lama kelamaan ia berkembang menjadi bentuk kenakalan di kalangan remaja atau dikenali sebagai *juvenile delinquency*. Kenalan ini adalah produk daripada keadaan sekeliling masyarakat dan keluarga yang penuh dengan pergolakkan sosial. Sayed A. Rahman (1996: 39) menjelaskan masalah sosial secara umumnya sebagai sesuatu yang merangkumi berbagai perlakuan negatif masyarakat yang tidak membawa sokongan dan keuntungan kepada kekuatan sistem dan struktur ekonomi yang diamalkan oleh sesuatu masyarakat, komuniti ataupun negara. Contohnya seperti kenakalan remaja, pembuangan bayi, kehamilan remaja, lepak, bohjan, bohsia, perlumbaan motorsikal haram dan sebagainya.

---

Amaludin Ab. Rahman is currently the Assistant Registrar at the Institute for Peace and Community, Universiti Putra Malaysia.

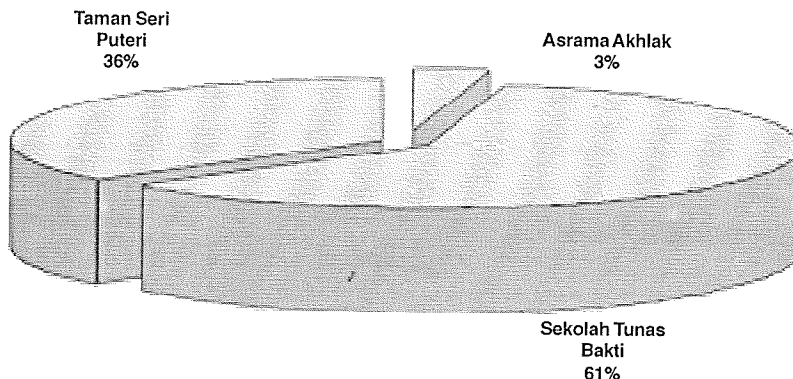
Khadijah Alavi is a doctoral candidate at the Institute for Peace and Community, Universiti Putra Malaysia.

Dalam kajian ini, subjek dibahagikan kepada tiga kategori institusi pemulihan iaitu Taman Seri Puteri, Sekolah Tunas Bakti dan Asrama Tahanan Sementara / Asrama Akhlak. Jumlah penghuni Taman Seri Puteri terdiri daripada 324 penghuni. Daripada jumlah ini, seramai 182 penghuni dipilih untuk soal selidik. Manakala Sekolah Tunas Bakti terdiri daripada 2,000 penghuni dan seramai 322 responden dipilih untuk kajian ini. Manakala tiga buah Asrama Tahanan Sementara / Asrama Akhlak dipilih yang terdiri daripada 17 orang penghuni. Dengan ini seramai 504 orang penghuni pusat pemulihan akhlak di seluruh negara dipilih sebagai responden yang mewakili populasi keseluruhan penghuni.

Pemilihan subjek kajian dibuat secara rawak mudah kerana populasi dalam kajian ini mempunyai darjah keseragaman yang tinggi. Kaedah ini boleh menghasilkan parameter yang tepat walaupun saiz sampel yang kecil (Ahmad Mahdzan 1991: 89). Bagi menentukan saiz sampel, penulis menggunakan jadual saiz sampel yang pernah digunakan oleh Krejcie dan Morgan (1970) dan Isaac dan Michale (1984).

### Latar Belakang Remaja Di Pusat Pemulihan Akhlak

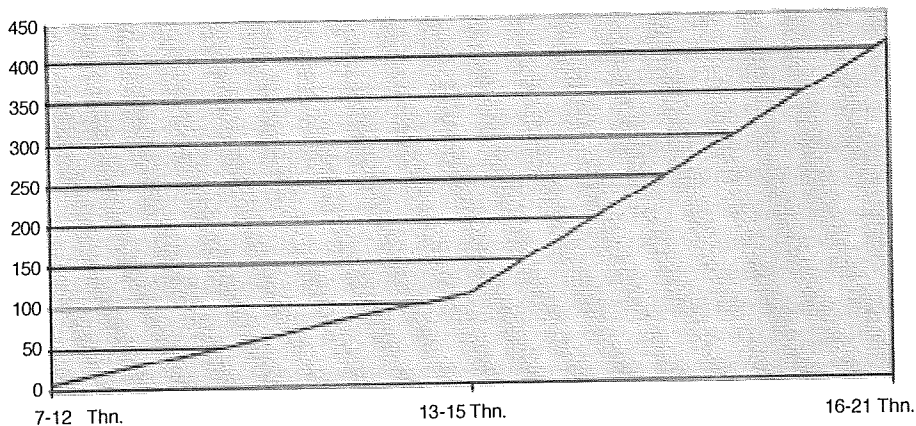
Kajian dijalankan ke atas 504 responden yang terdiri daripada penghuni institusi pusat pemulihan akhlak yang terpilih. Dari jumlah ini, 17 (3.4 peratus) terdiri daripada penghuni Asrama Akhlak/Rumah Tahanan Sementara, 305 (60.4 peratus) terdiri daripada responden yang berada di Sekolah Tunas Bakti dan 182 (36.2 peratus) terdiri daripada responden yang berada di Taman Seri Puteri (Lihat Carta 1). Sementara itu, peratusan penghuni yang ramai adalah terdiri daripada penghuni perempuan iaitu 292 (57.9 peratus) berbanding dengan penghuni lelaki iaitu 212 (42.1 peratus).



Carta 1: Taburan Responden

Bilangan responden yang paling ramai ialah terdiri daripada remaja yang berumur 16-21 tahun ke atas iaitu 393 (78.0 peratus). 106 (21.0 peratus) berumur 13-15 tahun (Lihat Carta 2).

Sebahagian besar responden iaitu 78.8 peratus pernah bersekolah di peringkat sekolah menengah dan 5.8 peratus responden pernah bersekolah agama. Cuma sebilangan kecil sahaja responden iaitu 4.8 peratus yang tidak bersekolah. Ini bermakna responden mempunyai asas pendidikan dan pernah mendapat pendidikan secara formal. Sebanyak 54.4 peratus responden berasal dari bandar, 30.8 peratus dari luar bandar dan 14.8 peratus berasal dari pinggir bandar. Sementara itu, 94.3 peratus terdiri daripada responden bujang, 3.8 peratus berkahwin, 1.7 peratus janda dan 0.2 peratus duda.



**Carta 2: Taburan Umur**

Sebahagian besar responden iaitu 78.8 peratus pernah bersekolah di peringkat sekolah menengah dan 5.8 peratus responden pernah bersekolah agama. Cuma sebilangan kecil sahaja responden iaitu 4.8 peratus yang tidak bersekolah. Ini bermakna responden mempunyai asas pendidikan dan pernah mendapat pendidikan secara formal. Sebanyak 54.4 peratus responden berasal dari bandar, 30.8 peratus dari luar bandar dan 14.8 peratus berasal dari pinggir bandar. Sementara itu, 94.3 peratus terdiri daripada responden bujang, 3.8 peratus berkahwin, 1.7 peratus janda dan 0.2 peratus duda.

Di samping itu sebahagian besar daripada responden pernah menerima pendidikan agama dari guru agama dan ibu bapa. Kajian ini menunjukkan bahawa sebahagian besar ibu bapa terdiri daripada mereka yang pernah bersekolah sama ada sekolah biasa atau sekolah agama. Kajian ini menunjukkan bahawa sebahagian daripada responden tinggal di pusat pemulihan akhlak kurang satu tahun iaitu 43.5 peratus. Manakala 16.7 peratus penghuni tinggal melebihi dua tahun. Ini menunjukkan responden terdiri daripada mereka yang telah lama berada di pusat pemulihan akhlak dan sudah mengetahui aktiviti dan kehidupan harian di pusat berkenaan. Dalam konteks ini sebahagian besar responden iaitu 70.4 peratus mengakui wajar berada di pusat pemulihan. Sementara itu, 70.8 peratus responden berasal daripada bandar dan tinggal berhampiran bandar. Hampir keseluruhan responden iaitu 94.0 peratus responden belum berkahwin. Sementara itu seramai 189 responden terdiri daripada mereka yang sudah bekerja, 181 bersekolah, 58 pekerja kilang, 48 penganggur dan 46 lepasan sekolah.

## Latar Belakang Keluarga Remaja Di Pusat Pemulihan Akhlak

Pekerjaan ibu bapa responden yang terlibat dengan permasalahan sosial menunjukkan bahawa 42.0 peratus berkerja sendiri, 38.0 peratus kakitangan kerajaan, 16.0 peratus kakitangan swasta dan 4.0 peratus tidak bekerja (Lihat Carta 3 )

**Jadual 1: Taburan Masalah Sosial Mengikut Pekerjaan Ibu Bapa**

Masalah Sosial	Kerajaan	Swasta	Kerja sendiri	Penganggur
<b>A. Lelaki dan Perempuan :</b>				
1. Merokok	38.0	16.6	41.2	4.1
2. Tonton video lucu	38.7	16.7	40.8	5.2
3. Putus cinta	40.6	15.3	41.2	2.9
4. Mencuri	37.7	19.2	40.3	2.9
5. Lari rumah	39.5	16.7	40.5	3.2
6. Minum arak	37.3	17.3	41.5	3.8
7. Tonton filem lucu	41.3	14.6	39.8	4.3
8. Pil Khayal	41.2	16.0	39.9	2.9
9. Berjudi	36.8	19.8	40.6	2.8
10. Simpan gambar lucu	36.6	15.6	45.9	2.0
11. Hubungan jenis luar nikah	34.5	15.7	46.2	3.6
12. Peras ugut	42.6	16.0	40.2	1.2
13. Pecah rumah	40.5	16.1	41.7	1.8
14. Hisap dadah	36.0	15.4	45.6	2.9
15. Rogol	43.1	14.7	37.1	5.2
16. Samun	41.3	17.4	38.0	3.3
17. Rasuah	44.1	11.9	40.7	3.4
18. Maksiat	40.4	13.5	43.3	2.9
19. Bercerai	42.1	26.3	31.6	0.0
20. Jenayah bunuh	64.7	0.0	35.3	0.0
<b>B. Lelaki:</b>				
1. Seks rambang	38.2	15.7	41.6	4.5
2. Bohjan	39.2	17.6	39.2	4.1
3. Homoseks	28.9	18.4	50.0	2.6
<b>C. Perempuan:</b>				
1. Bohsia	40.3	12.6	43.7	3.4
2. Lesbian	41.6	13.3	42.5	2.7
3. Pelacur / dilacur	23.3	20.0	53.3	3.3
4. Gugur anak	50.0	5.0	45.0	0.0
5. Buang anak	100.0	0.0	0.0	0.0

**Jadual 2: Taburan Masalah Sosial Mengikut Pendidikan Ibu Bapa**

Masalah Sosial	Bersekolah	Sekolah agama	Tidak bersekolah
<b>A. Lelaki dan Perempuan :</b>			
1. Merokok	80.7	12.7	6.6
2. Tonton video lucah	80.9	13.2	5.9
3. Putus cinta	79.8	13.8	6.4
4. Mencuri	80.2	12.8	7.0
5. Lari rumah	77.7	14.5	7.7
6. Minum arak	88.4	9.7	6.9
7. Tonton filem lucah	80.2	14.6	5.1
8. Pil Khayal	83.1	11.5	5.3
9. Berjudi	82.0	10.1	7.8
10. Simpan gambar lucah	81.0	12.2	6.8
11. Hubungan jenis luar nikah	80.1	13.3	6.6
12. Peras ugut	78.7	13.6	7.7
13. Pecah rumah	83.1	10.3	6.6
14. Hisap dadah	73.5	18.8	7.7
15. Rogol	80.4	12.0	7.6
16. Samun	79.7	11.9	8.5
17. Rasuah	78.8	14.9	5.9
18. Maksiat	68.4	15.8	6.3
19. Bercerai	76.5	17.6	15.8
20. Jenayah bunuh	79.5	10.2	5.9
<b>B. Lelaki:</b>			
1. Seks rambang	81.3	10.2	10.2
2. Bohjan	71.8	13.3	5.3
3. Homoseks	79.0	15.4	12.8
<b>C. Perempuan:</b>			
1. Bohsia	79.0	10.9	10.1
2. Lesbian	80.4	15.2	4.5
3. Pelacur / dilacur	76.7	20.0	3.3
4. Gugur anak	70.0	20.0	10.0
5. Buang anak	66.7	0.0	33.3

**Jadual 3: Taburan Masalah Sosial Mengikut Pendapatan Keluarga**

Masalah Sosial	Bawah RM 300	RM 301- 500	RM 501- 1000	RM 1001 ke atas
<b>A. Lelaki dan Perempuan:</b>				
1. Merokok	18.6	32.8	34.0	14.7
2. Tonton video lucu	16.5	32.9	35.6	15.0
3. Putus cinta	19.6	30.8	33.3	16.3
4. Mencuri	17.6	33.7	34.9	13.8
5. Lari rumah	21.9	32.3	31.9	13.9
6. Minum arak	18.1	32.8	32.8	16.2
7. Tonton filem lucu	16.6	33.2	32.8	17.4
8. Pil Khayal	17.4	33.9	32.6	16.1
9. Berjudi	14.4	35.6	33.8	16.2
10. Simpan gambar lucu	15.7	30.4	37.3	16.7
11. Hubungan jenis luar nikah	15.8	37.2	31.1	15.8
12. Peras ugut	16.0	32.0	37.3	14.8
13. Pecah rumah	17.3	33.3	35.1	14.3
14. Hisap dadah	14.7	37.5	31.6	16.2
15. Rogol	22.4	33.6	34.5	14.6
16. Samun	15.2	32.6	38.0	14.1
17. Rasuah	18.6	27.1	35.6	18.6
18. Maksiat	14.9	33.2	35.1	16.8
19. Bercerai	31.6	36.8	26.3	5.3
20. Jenayah bunuh	11.8	29.4	41.2	17.6
<b>B. Lelaki:</b>				
1. Seks rambang	14.8	35.8	29.5	20.5
2. Bohjan	18.9	25.7	39.2	16.2
3. Homoseks	15.8	36.8	28.9	18.4
<b>C. Perempuan:</b>				
1. Bohsia	23.5	31.9	29.4	15.1
2. Lesbian	16.1	32.1	35.7	16.1
3. Pelacur / dilacur	20.0	36.7	20.0	23.3
4. Gugur anak	25.0	35.0	20.0	20.0
5. Buang anak	0.0	33.3	33.3	33.3

Penglibatan anak kakitangan kerajaan yang terlibat dengan salah laku yang berkaitan dengan perlakuan buang anak 100.0 peratus, jenayah bunuh 64.7 peratus, gugur anak 50.0 peratus, rasuah 44.1 peratus, rogol 43.1 peratus, bercerai 42.1 peratus, lesbian 41.6 peratus, tonton filem lucah 41.3 peratus, samun 41.3 peratus, pil khayal 41.2 peratus, putus cinta 40.6 peratus, pecah rumah 40.5 peratus, maksiat 40.5 peratus dan bohsia 40.3 peratus (lihat Jadual 1).

Taburan pendidikan ibu bapa responden yang terlibat dengan permasalahan sosial sebahagian besarnya pernah bersekolah. Manakala peratusan yang sama menunjukkan ibu bapa responden yang bersekolah agama dan tidak bersekolah (lihat Jadual 2).

Sebahagian besar keluarga responden yang terlibat dengan masalah sosial terdiri daripada mereka yang berpendapatan antara RM300-RM1.000. Penglibatan responden yang terdiri daripada keluarga yang berpendapatan bawah RM300 dalam masalah sosial antaranya bercerai 31.6 peratus, gugur anak 25.0 peratus, bohsia 23.5 peratus, rogol 22.4 peratus, lari rumah 21.9 peratus dan pelacuran 20.0 peratus. Manakala responden yang terdiri daripada keluarga yang berpendapatan RM1001 ke atas menunjukkan peratusan tinggi adalah yang berkaitan dengan permasalahan buang anak 33.3 peratus, pelacuran 23.3 peratus dan gugur anak 20.0 peratus (lihat Jadual 3).

Kedudukan responden dari segi jumlah adik beradik dalam keluarga mendapati bahawa peratusan yang tinggi adalah golongan responden yang mempunyai 4-6 orang adik beradik. Permasalahan sosial bagi responden yang mempunyai 1-3 orang adik beradik melibatkan masalah bercerai 36.8 peratus, pelacuran 36.7 peratus, gugur anak 35.0 peratus, buang anak 33.3 peratus. Manakala bagi responden yang mempunyai 4-6 orang adik beradik yang mencatatkan peratusan yang tinggi dalam perlakuan samun 46.7 peratus, peras ugut 46.2 peratus, rasuah 42.9 peratus, maksiat 42.3 peratus, simpan gambar lucah 42.2 peratus. Golongan responden yang mempunyai 6 orang adik beradik ke atas mencatatkan penglibatan dalam salah laku buang anak iaitu 66.7 peratus (lihat Jadual 4).

**Jadual 4: Taburan Masalah Sosial Mengikut Bilangan anak (orang)**

Masalah Sosial	1-3 orang	4-6 orang	6 orang ke atas
<b>A. Lelaki dan Perempuan:</b>			
1. Merokok	27.0	40.6	32.4
2. Tonton video lucah	26.3	39.8	33.9
3. Putus cinta	26.8	39.6	33.5
4. Mencuri	26.8	39.2	34.1
5. Lari rumah	28.6	37.9	33.4
6. Minum arak	28.1	41.2	30.8
7. Tonton filem lucah	28.0	39.4	32.7
8. Pil Khayal	27.9	41.4	30.7
9. Berjudi	27.5	38.5	33.9
10. Simpan gambar lucah	25.7	42.2	32.0
11. Hubungan jenis luar nikah	25.4	42.1	32.5
12. Peras ugut	26.6	46.2	27.2
13. Pecah rumah	25.6	41.1	33.3
14. Hisap dadah	26.5	41.9	31.6
15. Rogol	28.2	38.5	33.3
16. Samun	22.8	46.7	30.4
17. Rasuah	22.0	42.9	28.8
18. Maksiat	22.6	42.3	35.1
19. Bercerai	36.8	26.3	36.8
20. Jenayah bunuh	35.3	47.1	17.6
<b>B. Lelaki:</b>			
1. Seks rambang	27.0	40.4	32.6
2. Bohjan	20.0	41.3	38.7
3. Homoseks	28.2	43.6	28.2
<b>C. Perempuan:</b>			
1. Bohsia	30.3	40.3	29.4
2. Lesbian	33.3	39.5	27.2
3. Pelacur / dilacur	36.7	40.0	23.3
4. Gugur anak	35.0	30.0	35.0
5. Buang anak	33.3	0.0	66.7



**Jadual 5: Taburan Masalah Sosial Mengikut Responden Pernah Tinggal Dengan Siapa**

Masalah Sosial	Ibu bapa	Datuk/ nenek	Saudara mara	Rakan- rakan
<b>A. Lelaki dan Perempuan:</b>				
1. Merokok	76.3	12.4	4.1	7.1
2. Tonton video lucah	73.4	15.2	4.4	7.0
3. Putus cinta	73.8	14.4	4.5	7.3
4. Mencuri	76.8	13.4	5.1	4.8
5. Lari rumah	74.0	13.2	5.5	7.4
6. Minum arak	73.8	15.0	2.7	8.5
7. Tonton filem lucah	74.8	14.2	4.7	6.3
8. Pil Khayal	73.8	14.3	4.1	7.8
9. Berjudi	77.1	11.9	3.7	7.3
10. Simpan gambar lucah	78.2	12.1	4.6	4.9
11. Hubungan jenis luar nikah	73.6	14.2	3.0	9.1
12. Peras ugut	76.9	11.2	4.1	7.7
13. Pecah rumah	75.0	13.7	4.2	7.1
14. Hisap dadah	75.0	16.2	2.2	6.6
15. Rogol	76.1	15.4	3.4	5.1
16. Samun	72.2	10.9	5.4	6.5
17. Rasuah	78.0	10.2	3.4	3.4
18. Maksiat	75.0	12.0	3.8	9.1
19. Bercerai	84.2	0.0	5.3	10.5
20. Jenayah bunuh	70.6	23.5	0.0	5.9
<b>B. Lelaki:</b>				
1. Seks rambang	76.4	7.9	3.4	12.4
2. Bohjan	82.7	8.0	4.0	5.3
3. Homoseks	84.6	7.7	0.0	7.7
<b>C. Perempuan:</b>				
1. Bohsia	71.4	16.0	5.0	7.6
2. Lesbian	61.1	22.1	6.2	10.6
3. Pelacur / dilacur	83.3	3.3	3.3	10.0
4. Gugur anak	65.0	15.0	10.0	10.0
5. Buang anak	100.0	0.0	0.0	0.0

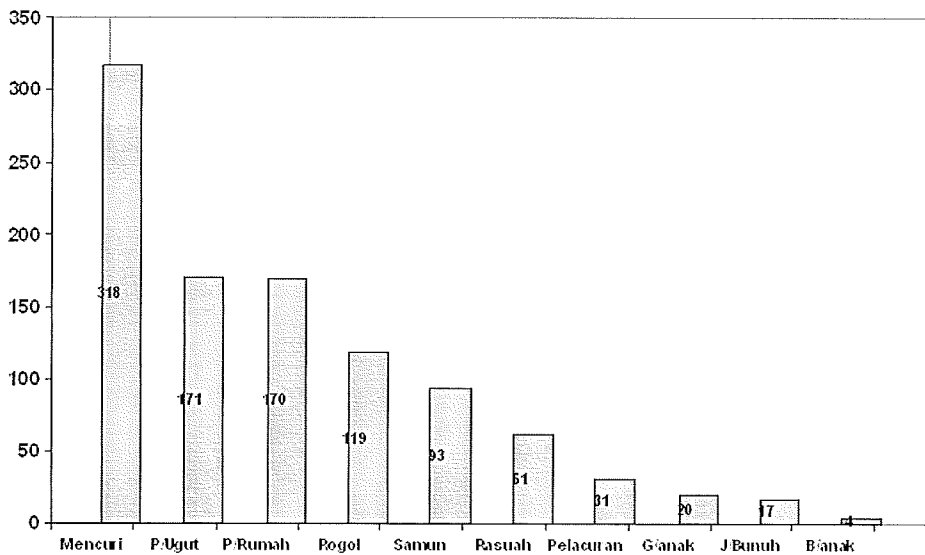
Jadual 5 menyatakan kedudukan permasalahan sosial yang berkaitan dengan latar belakang responden. Jadual berkenaan menjelaskan bahawa sebahagian besar responden pernah tinggal dengan ibu bapa yang melibatkan salah laku seperti buang anak 100.0 peratus, homoseks 84.6 peratus, bercerai 84.2 peratus dan pelacuran 83.3 peratus.

Sementara itu, bagi responden yang pernah tinggal dengan datuk/nenek memaparkan bahawa peratusan yang tinggi dalam permasalahan yang berkaitan dengan jenayah bunuh 23.5 peratus dan lesbian 22.1 peratus. Bagi responden yang pernah tinggal dengan saudara mara pula menunjukkan peratusan yang kecil iaitu hanya kes gugur anak sahaja dengan peratusan 10.0 peratus. Di samping itu bagi responden yang pernah tinggal dengan rakan-rakan menunjukkan peratusan yang tinggi adalah penglibatan dalam salah laku lesbian 10.6 peratus, maksiat 10.5 peratus, pelacuran dan buang anak 10.0 peratus.

Berdasarkan dapatan kajian yang diperolehi menunjukkan bahawa pekerjaan ibu bapa responden paling ramai terdiri daripada mereka yang bekerja sendiri berbanding dengan kakitangan kerajaan. Taburan permasalahan sosial mengikut pekerjaan ibu bapa responden juga menunjukkan peratusan yang sama. Kedudukan pendidikan ibu bapa responden pula menunjukkan bahawa sebahagian besar adalah terdiri daripada mereka yang pernah bersekolah. Penglibatan remaja dalam masalah sosial melibatkan purata pendapatan keluarga antara RM300 hingga RM 1,000. Mereka juga terdiri daripada keluarga yang mempunyai anak ramai. Purata menunjukkan bahawa remaja yang terlibat dengan gejala sosial adalah terdiri daripada mereka yang pernah tinggal bersama dengan ibu bapa.

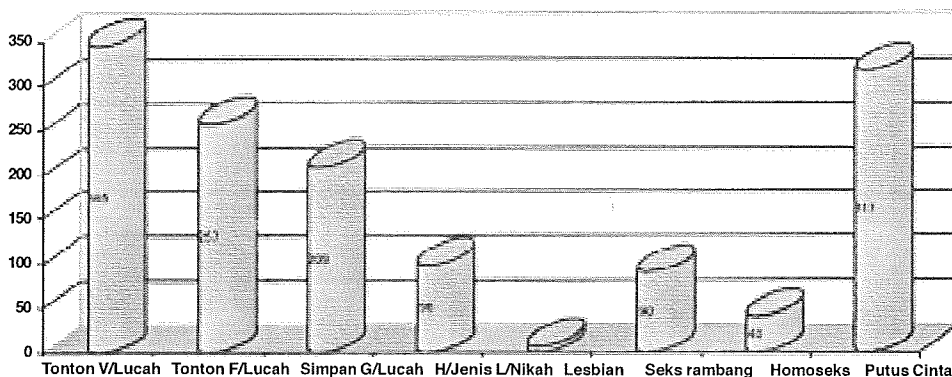
### **Masalah Sosial Remaja Di Pusat Pemulihan Akhlak**

Masalah sosial remaja di pusat pemulihan akhlak dapat dibahagikan kepada tiga kategori iaitu masalah sosial berkaitan dengan jenayah / jenayah harta benda, masalah salah laku seksuil dan salahlaku umum. Dalam masalah sosial yang berkaitan dengan jenayah / jenayah harta benda menunjukkan seramai 318 responden terlibat dengan salah laku mencuri, 171 peras ugut, 170 pecah rumah dan 119 rogol, 93 samun, 61 rasuah, 31 pelacuran, 20 gugur anak, 17 bunuh dan 4 buang anak (lihat Carta 4).



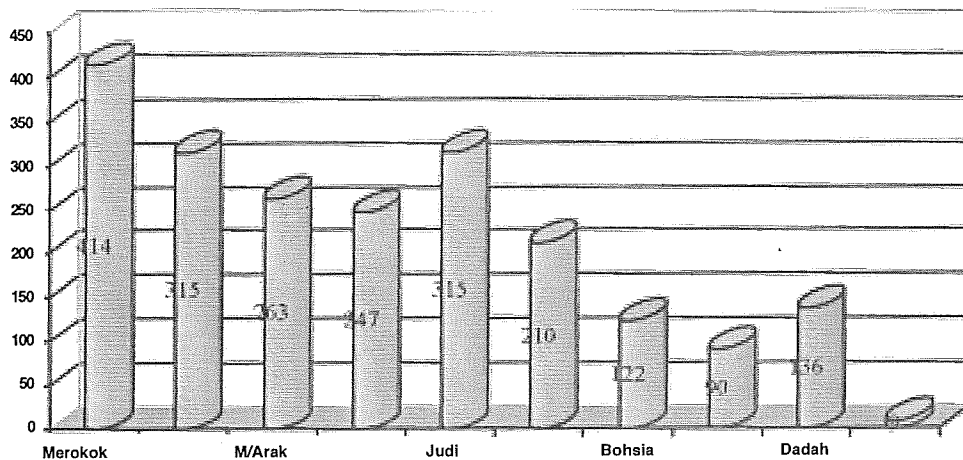
**Carta 4: Masalah Sosial (Jenayah Harta)**

Dalam masalah yang berkaitan dengan salah laku seksual menunjukkan bahawa paling tinggi adalah penglibatan responden dalam salah laku menonton video lucah iaitu 345, 317 putus cinta, 257 menonton video lucah, 209 simpan gambar lucah, 98 hubungan jenis luar nikah, 90 seks rambang, 40 homoseks dan 7 lesbian (lihat Carta 5).



**Carta 5: Masalah Sosial (Salahlaku Seksual)**

Dapatan kajian dalam masalah sosial yang berkaitan dengan salah laku umum menunjukkan bahawa paling tinggi iaitu 414 merokok, masing-masing 315 lari rumah dan judi, 263 minum arak, 247 pil khayal, 210 maksiat, 136 dadah, 122 bohsia, 90 bohjan dan paling rendah 9 iaitu bercerai (lihat Carta 6).



**Carta 6: Masalah Sosial (Salahlaku Umum)**

Sementara itu, kedudukan permasalahan sosial mengikut tempat asal responden menunjukkan peratusan remaja bandar mengatasi remaja yang mendiami pinggir bandar dan luar bandar. Lebih 70 peratus responden yang terdiri daripada remaja bandar terlibat dengan salahlaku lesbian dan pengguguran anak. Manakala 60 peratus daripada mereka terlibat dengan salah laku pelacuran, seks rambang, jenayah bunuh, perceraian, rasuah, pil khayal dan minum arak (lihat Jadual 5). Sementara itu, peratusan tertinggi permasalahan sosial yang berlaku di kalangan responden yang berasal daripada pinggir bandar adalah perlakuan homoseks, pengguguran anak dan buang anak yang melebihi 20 peratus. Permasalahan sosial di kalangan responden luar bandar yang paling tinggi melebihi 30 peratus adalah berkaitan dengan salah laku penyalahgunaan dadah, rasuah, mencuri, hubungan jenis luar nikah, homoseks dan bohsia.

**Jadual 6: Taburan Masalah Sosial Mengikut Tempat Asal Responden**

Masalah Sosial	Bandar	Pinggir Bandar	Luar Bandar
<b>A. Lelaki dan Perempuan:</b>			
1. Merokok	56.4	14.8	28.8
2. Tonton video lucu	54.7	15.9	26.7
3. Putus cinta	56.5	15.8	27.8
4. Mencuri	53.6	16.1	30.3
5. Lari rumah	58.3	15.3	26.4
6. Minum arak	60.8	12.2	27.0
7. Tonton filem lucu	53.3	15.6	27.2
8. Pil Khayal	61.8	15.0	29.2
9. Berjudi	58.0	14.6	23.2
10. Simpan gambar lucu	55.8	13.9	27.4
11. Hubungan jenis luar nikah	55.6	17.2	30.3
12. Peras ugut	59.4	14.1	27.3
13. Pecah rumah	49.1	16.6	26.5
14. Hisap dadah	57.0	14.8	34.3
15. Rogol	59.7	14.3	28.1
16. Samun	54.3	10.9	26.1
17. Rasuah	63.3	13.3	34.8
18. Maksiat	56.5	17.2	23.3
19. Bercerai	63.2	21.1	26.3
20. Jenayah bunuh	64.7	17.6	15.8
<b>B. Lelaki:</b>			
1. Seks rambang	64.4	17.8	17.6
2. Bohjan	52.0	17.3	17.8
3. Homoseks	42.5	27.5	30.7
<b>C. Perempuan:</b>			
1. Bohsia	56.2	16.5	30.0
2. Lesbian	74.4	15.4	22.6
3. Pelacur / dilacur	64.5	16.1	10.3
4. Guur anak	75.0	25.0	0.0
5. Buang anak	75.0	25.0	0.0

**Jadual 7: Taburan Masalah Sosial Mengikut Umur**

<b>Masalah Sosial</b>	<b>7 – 12 (Tahun)</b>	<b>16 – 21 (Tahun)</b>	<b>13- 15 (Tahun)</b>
<b>A. Lelaki dan Perempuan:</b>			
1. Merokok	1.0	21.5	77.5
2. Tonton video lucu	1.2	20.3	78.6
3. Putus cinta	0.9	19.6	79.5
4. Mencuri	1.6	21.4	77.0
5. Lari rumah	1.0	22.9	76.2
6. Minum arak	0.8	20.9	78.3
7. Tonton filem lucu	1.6	21.4	77.0
8. Pil Khayal	0.0	20.6	79.4
9. Berjudi	1.4	17.7	80.9
10. Simpan gambar lucu	1.0	21.5	77.5
11. Hubungan jenis luar nikah	0.5	16.7	82.8
12. Peras ugut	1.8	22.2	76.0
13. Pecah rumah	1.2	20.6	78.2
14. Hisap dadah	2.2	14.7	83.1
15. Rogol	0.8	22.7	76.5
16. Samun	1.1	22.6	76.3
17. Rasuah	0.0	29.5	70.5
18. Maksiat	0.0	18.6	81.4
19. Bercerai	0.0	5.3	94.7
20. Jenayah bunuh	0.0	23.5	76.5
<b>B. Lelaki:</b>			
1. Seks rambang	0.0	20.0	80.0
2. Bohjan	0.0	14.7	85.3
3. Homoseks	2.2	20.0	77.5
<b>C. Perempuan:</b>			
1. Bohsia	0.8	27.9	71.3
2. Lesbian	0.9	24.8	74.4
3. Pelacur / dilacur	0.0	12.9	87.1
4. Gugur anak	0.0	50.0	50.0
5. Buang anak	0.0	50.0	50.0

Kedudukan permasalahan sosial mengikut umur responden menunjukkan responden yang berumur 16-21 tahun paling ramai. Antara permasalahan yang paling tinggi yang melibatkan golongan remaja berumur 16-21 tahun merupakan permasalahan bercerai iaitu 94.7 peratus, permasalahan yang pelacuran 87.1 peratus, bohjan 85.3 peratus, dadah 83.1 peratus, maksiat 81.4 peratus, hubungan jenis luar nikah 82.8 peratus dan judi 80.9 peratus. Responden yang berumur antara 13-15 tahun menunjukkan peratusan yang tertinggi dalam salah laku gugur dan buang anak yang melebihi 50 peratus, permasalahan rasuah 29.5 peratus, bohsia 27.9 peratus dan lesbian 24.8 peratus (lihat Jadual 7).

Kedudukan responden dari segi jantina menunjukkan responden perempuan melebihi responden lelaki dengan kadar 7.9 peratus. Peratusan tertinggi permasalahan sosial yang dialami oleh responden perempuan melibatkan salah laku bercerai 84.2 peratus, rogol 84.0 peratus, hubungan jenis luar nikah 74.7 peratus, maksiat 66.2 peratus, putus cinta 63.4 peratus dan lari rumah 62.5 peratus. Manakala penglibatan responden dalam permasalahan sosial lain seperti rasuah 55.7 peratus, minum arak 55.5 peratus, pil khayal 55.5 peratus, tonton video lucah 52.5 peratus, merokok 51.2 peratus dan tonton filem lucah 51.4 peratus dan homoseks 45.0 peratus. Peratusan tertinggi permasalahan sosial yang terlibat responden lelaki adalah dalam jenayah samun 71.0 peratus, pecah rumah 68.8 peratus, seks rambang 66.7 peratus berjudi 60.9 peratus, mencuri 60.7 peratus, simpan gambar lucah 59.3 peratus, dadah 57.4 peratus dan peras ugut 52.6 peratus. Dalam pada itu perlakuan yang biasanya dilakukan oleh lelaki mencatatkan peratusan yang tinggi seperti (lihat Jadual 8).

**Jadual 8: Taburan Masalah Sosial Mengikut Jantina**

Masalah Sosial	Lelaki	Perempuan
<b>A. Lelaki dan Perempuan:</b>		
1. Merokok	48.8	51.2
2. Tonton video lucah	47.5	52.5
3. Putus cinta	36.6	63.4
4. Mencuri	60.7	39.3
5. Lari rumah	37.5	62.5
6. Minum arak	44.5	55.5
7. Tonton filem lucah	48.6	51.4
8. Pil Khayal	44.5	55.5
9. Berjudi	60.9	39.1
10. Simpan gambar lucah	59.3	40.7
11. Hubungan jenis luar nikah	25.3	74.7
12. Peras ugut	52.6	47.4
13. Pecah rumah	68.8	31.2
14. Hisap dadah	57.4	42.6
15. Rogol	16.0	84.0
16. Samun	71.0	29.0
17. Rasuah	44.3	55.7
18. Maksiat	38.8	66.2
19. Bercerai	15.8	84.2
20. Jenayah bunuh	47.1	52.9
<b>B. Lelaki:</b>		
1. Seks rambang	33.3	66.7
2. Bohjan	74.7	25.3
3. Homoseks	55.0	45.0
<b>C. Perempuan:</b>		
1. Bohsia	40.2	59.8
2. Lesbian	4.3	95.7
3. Pelacur / dilacur	22.6	77.4
4. Gugur anak	25.0	75.0
5. Buang anak	25.0	75.0



Jadual 9: Taburan Masalah Sosial Mengikut Pendidikan

Masalah Sosial	Tidak sekolah	Sek. Rendah	Sek. Menengah	Sek. Agama	Univ. Kolej
<b>A. Lelaki dan Perempuan:</b>					
1. Merokok	4.8	8.5	80.4	5.1	1.2
2. Tonton video lucah	3.2	8.1	83.5	4.6	.6
3. Putus cinta	3.8	8.5	79.5	6.0	2.2
4. Mencuri	4.7	0.9	78.9	5.4	0.9
5. Lari rumah	3.8	8.9	80.6	5.4	1.3
6. Minum arak	4.2	9.1	80.2	4.6	1.9
7. Tonton filem lucah	3.5	8.6	83.3	4.7	0.0
8. Pil Khayal	4.9	8.9	82.1	3.3	0.8
9. Berjudi	5.0	8.2	80.4	5.0	1.4
10. Simpan gambar lucah	2.9	5.8	87.0	3.8	0.5
11. Hub. jenis luar nikah	3.0	10.1	76.3	8.1	2.5
12. Peras ugut	6.5	5.3	81.2	5.9	1.2
13. Pecah rumah	4.7	6.5	0.6	4.7	0.6
14. Hisap dadah	3.7	8.9	83.7	1.5	2.2
15. Rogol	6.7	10.1	68.9	11.8	2.5
16. Samun	7.6	6.5	79.3	5.4	1.1
17. Rasuah	5.0	8.3	78.3	8.3	0.0
18. Maksiat	3.3	7.7	81.8	5.7	5.3
19. Berceraai	5.3	31.6	52.6	5.3	0.0
20. Jenayah bunuh	5.9	5.9	70.6	16.6	1.1
<b>B. Lelaki:</b>					
1. Seks rambang	5.6	8.9	82.2	2.2	1.1
2. Bohjan	5.3	12.0	76.0	5.3	1.3
3. Homoseks	7.5	7.5	72.5	7.5	5.0
<b>C. Perempuan:</b>					
1. Bohsia	5.8	11.6	73.6	7.4	1.7
2. Lesbian	1.7	6.8	83.8	6.8	0.9
3. Pelacur / dilacur	6.5	9.7	71.0	6.6	6.5
4. Gugur anak	10.5	15.8	63.2	0.01	0.5
5. Buang anak	25.0	0.0	75.0	0.0	0.0

Sebahagian besar responden yang terlibat dengan permasalahan sosial pernah mendapat pendidikan di sekolah menengah. Antara permasalahan sosial yang melibatkan peratusan tertinggi adalah salah laku yang berkaitan dengan menyimpan gambar lucah 87.0 peratus, lesbian 83.8 peratus, dadah 83.7 peratus, tonton video lucah 83.5 peratus, tonton filem lucah 83.3 peratus, maksiat 81.8 peratus, seks rambang 82.2 peratus, peras ugut 81.2 peratus, lari rumah 80.6 peratus, minum arak 80.2 peratus dan pil khayal 82.1. peratusan yang tinggi melibatkan responden menganggur adalah salah laku buang anak 25.0 peratus dan gugur anak 10.5 peratus. Manakala permasalahan sosial yang melibatkan responden yang hanya mendapat pendidikan sekolah rendah adalah perlakuan yang berkaitan dengan bercerai 31.6 peratus, gugur anak 15.8 peratus, bohan 12.0 peratus, bohsia 11.6 peratus, masing-masing 10.1 peratus hubungan jenis luar nikah dan rogol. Peratusan yang tinggi melibatkan responden yang tidak bersekolah adalah berkaitan dengan salah laku buang anak 25.0 peratus dan gugur anak 10.5 peratus. Sementara itu, peratusan yang tinggi melibatkan responden yang pernah bersekolah agama iaitu dalam salah laku jenayah bunuh 16.6 peratus (lihat Jadual 9).

Dapatan kajian ini mengkategorikan masalah sosial di kalangan remaja dalam tiga kategori iaitu masalah sosial yang berkaitan dengan jenayah / jenayah harta benda, salah laku seksual dan salah laku umum. Indeks permasalahan sosial berdasarkan kategori tersebut menunjukkan hampir sama. Kebanyakan mereka adalah berasal dari bandar berbanding dengan luar bandar. Purata umur menunjukkan paling ramai adalah terdiri daripada remaja yang berumur antara 16-21 tahun. Peratusan remaja yang terlibat dalam gejala sosial mengikut jantina menunjukkan ada persamaan antara lelaki dan perempuan. Sebahagian daripada mereka adalah pernah mendapat pendidikan di peringkat sekolah menengah.

## Rumusan

Penglibatan remaja dalam gejala sosial berkait rapat dengan latar belakang dan kehidupan mereka dalam keluarga. Remaja yang terlibat dengan gejala sebahagian besarnya mendapat pendidikan di peringkat sekolah menengah. Penjaga atau ibu bapa mereka juga pernah mendapat pendidikan di peringkat sekolah menengah. Responden dalam kajian ini sebahagian besar berada di pusat pemulihan akhlak kurang satu tahun. Responden sebahagian besar berasal dari bandar dan bujang. Keluarga responden kebanyakannya berkerja kerajaan dan berkerja sendiri dengan anggaran pendapatan bulanan antara RM300-RM1000. Saiz keluarga responden kebanyakannya terdiri daripada yang mempunyai ramai adik beradik. Responden kebanyakannya tinggal bersama ibu bapa dengan purata umur antara 16-21 tahun.

Kajian ini mendapati bahawa kebanyakan remaja yang terlibat dengan gejala sosial dipengaruhi oleh faktor individu, keluarga dan persekitaran. Sumbangan faktor individu berkait rapat dengan faktor emosi iaitu kekecewaan dan putus cinta. Selain daripada itu ianya berpunca daripada pergaulan bebas, pengaruh rakan, suka mengunjungi pusat hiburan, keseronokan, terpedaya dan tidak dapat mengawal nafsu.

Manakala sumbangan faktor keluarga pula berkaitan dengan kedudukan dan sejarah keluarga dan rumahtangga yang berpecah belah seperti perceraian dan kegagalan ibu bapa dalam mengawal dan mendidik anak-anak mereka. Sementara itu, sumbangan faktor persekitaran pula adalah berkaitan dengan penguatkuasaan undang-undang, pergaulan bebas, keperihatinan masyarakat sekeliling tentang perlakuan buruk remaja dan pengaruh media masa.

Faktor personal dan persekitaran sentiasa bertukar-tukar dalam ruang hidup. Apabila pertukaran ini berlaku sedikit demi sedikit individu itu dapat mengatur dan mengintegrasikannya perlahan-lahan. Sebaliknya, kalau pertukaran itu berlaku dengan cepat akan mengakibatkan perasaan tertekan pada diri orang itu. Menurut Lewin, K. (1936: 217) inilah perkara yang berlaku semasa zaman remaja. Punca lain juga turut menambah perasaan tertekan sehingga menyebabkan remaja berada dalam kebingungan. Tidak ada hubungan terus di antara perangai yang dipelajari semasa kecil dengan yang akan ditemui semasa remaja atau dewasa. Sebagai remaja, seseorang itu tidak boleh bergantung kepada sesiapa. Dia juga tidak boleh mententeramkan dirinya dengan melakukan aktiviti-aktiviti orang dewasa seperti memandu motokar atau bersuka-suka. Akhirnya ini menghasilkan perasaan tertekan dan konflik yang amat sangat.

Kenakalan remaja merupakan mekanisme balasan (pampasan) untuk mendapatkan pengakuan terhadap ego disamping dipakai untuk menonjol dalam masyarakat. Sikap perlakuan jenayah yang ditunjukkan oleh remaja adalah kegagalan mereka di dalam mengawal diri. Ini menyebabkan mereka menyalurkan dalam pelbagai bentuk jenayah. Kenakalan remaja bukanlah satu penyakit genetik tetapi ianya adalah satu proses pembentukan kebiasaan dalam kehidupan sehari-hari baik secara sedar atau tanpa disedari oleh kanak-kanak dan remaja.

## Rujukan

- Ahmad Mahdzan Ayob. 1991. *Kaedah penyelidikan sosioekonomi: Suatu pengenalan*. Kuala Lumpur : Dewan Bahasa dan Pustaka.
- Isaac, S. & Michale, W.B. 1984. *Handbook in research and evaluation*. San Diego: Edits Publisher.
- Jamilah Muhammad. 1998. Jabatan Kebajikan Masyarakat Malaysia. Temu bual. 10 Jun.
- Jabatan Kebajikan Masyarakat. 1993. *Laporan Tahunan*. 1993.
- Jabatan Kebajikan Masyarakat. 1995. *Laporan Tahunan*. 1995.
- Jabatan Kebajikan Masyarakat. 1996. *Laporan Tahunan*. 1996.
- Jabatan Kebajikan Masyarakat. 1997. *Laporan Tahunan*. 1997.
- Jabatan Kebajikan Masyarakat. 1999. *Laporan Tahunan*. 1999.

- Jabatan Kebajikan Masyarakat. 2001. *Laporan Tahunan*. 2001.
- Krejcie, R.V. & Morgan, D.W. 1970. Determining sample size for research activities. *Educational and Psychological Measurement* 30 : 607-610.
- Miranda, J. & Storms, M. 1998. Psychological adjustment of lesbians and gay men. 1989. *Journal of Counseling & Development* 68: 41-45.
- Lewis, E.C. 1970. *The psychology of counseling*. New York: Holt, Rinehart & Winston Inc.
- Sayed A. Rahman Sayed Mohd. 1996. Masalah sosial di kalangan remaja dan tindakan yang perlu dilakukan oleh pelbagai pihak. *Jurnal Kebajikan Masyarakat* 19 (2 ): 38-46).
- Sabitha Marican & Mahmood Nazar Mohd. 1994. Fenomena keruntuhan akhlak remaja : Tren, punca dan penyelesaian. *Jurnal Kebajikan Masyarakat* 17(1): 14-26.